



## TABLEAU DE BORD JANVIER - DÉCEMBRE 2014



Selon MKG Hospitality, le taux d'occupation des hôtels du grand Paris à la fin du mois de janvier était de 65,4 %, soit un léger recul de -1,1 pt par rapport à 2014. Le prix moyen est resté stable à 125,4 € tandis que le RevPAR reculait de -1,7 % pour atteindre 82,0 €.

### Sommaire

Synthèse	1
Arrivées hôtelières par pays	2
Nuitées hôtelières par pays	3
Arr. et nuit. hôtelières par zone géographique.	4
Taux d'occupation dans l'hôtellerie parisienne	5
Proportion des clientèles affaires/loisirs	5
Note méthodologique	6
Prix moyen et RevPAR globaux	6
Prix moyen et RevPAR par catégorie	6
Hôtellerie par zone touristique	7
TO, Prix moyen et RevPAR des résidences de tourisme	8
Trafic dans les Aéroports de Paris	9
Cours de l'euro par rapport au Dollar et au Yen	9

### Grand Paris 2014: une fréquentation touristique élevée avec moins d'étrangers mais autant de Français qu'en 2013

Paris est une ville éminemment touristique et même en temps de crise, les volumes de fréquentation restent élevés tant dans les hébergements (1,84 million d'arrivées hôtelières dans le grand Paris en 2014) que dans les principaux sites visités (la tour Eiffel a battu son record de fréquentation en 2014; le Louvre reste le musée le plus visité au monde etc.). Toutefois, dans le prolongement d'une tendance observée depuis le mois de septembre, les arrivées hôtelières ont baissé au mois de décembre, tant à Paris (-2,0 %) que dans le grand Paris (-1,8 %). La destination accueille le monde et la dégradation globale de l'environnement économique (recul des prévisions de la croissance mondiale; faiblesse des investissements en Europe; ou les difficultés actuelles de certains pays émergents etc.) a pesé sur l'activité touristique de la destination. Zoom illustratif sur les fréquentations européennes, américaines et nationales.

**Clientèles européennes.** En décembre 2014, les arrivées européennes dans les hôtels du grand Paris ont baissé de -4,3 % par rapport à l'année précédente. Il s'agit de la dixième baisse enregistrée au cumul des clientèles européennes en 2014. Les contrastes nationaux sont parfois marqués à l'image des Espagnols et des Russes. Les premiers terminent l'année avec des arrivées en hausse de +23,5 % au mois de décembre, soit leur deuxième plus forte hausse mensuelle de 2014. Les arrivées espagnoles ont au final progressé de +6,7 % sur l'année; ce retournement a permis d'endiguer les baisses régulièrement enregistrées par cette clientèle depuis dix ans. Directement impactés par la baisse du cours du rouble, les Russes enregistrent en décembre leur neuvième mois de baisse consécutif dans le grand Paris (-46,2 %, soit la plus forte baisse des arrivées russes en 2014). Leurs arrivées annuelles baissent au final de -12,2 % par rapport à 2013. Notons enfin le recul important des touristes allemands, dont les arrivées

(-13,3 % à Paris) sont revenues à un niveau comparable à 2009.

**Clientèles américaines.** Les arrivées des touristes américains (totalité du continent) dans le grand Paris affichent un recul de -10,1 % au mois de décembre et de -1,8 % sur l'année. Cette baisse annuelle s'explique moins par celle des Etats-Unis, (qui malgré un recul de -0,4 % par rapport à 2013 affiche un volume de fréquentation parmi les plus élevés de ces dix dernières années) que par les autres pays d'Amérique dont certains, en proie à des difficultés économiques, ont contribué à la baisse cumulée de -4,6 % des arrivées continentales (hors-Etats-Unis) dans le grand Paris.

**Clientèle française.** Elle représente 48,4 % des arrivées hôtelières du grand Paris en 2014. En terminant l'année avec une hausse de +0,9 % de leurs arrivées au mois de décembre, la fréquentation nationale des hôtels du grand Paris en 2014 est quasiment stable par rapport à celle de 2013 (-0,1 %).

### Tableau de bord

Directeur de la publication  
Nicolas Lefebvre  
Directeur général

Réalisation :  
Charles-Henri Boisseau



### Grand Paris: données clés 2014

**Arrivées hôtelières : 22,4 millions (-1,4 %)**

**Taux d'occupation des résidences hôtelières : 80,6 % (+2,4 pts)**

**Taux d'occupation hôtelier:  
77,3 % (+0,4 pt)**

**Prix moyen hôtelier:  
133,2 €(+3,2 %)**

**RevPAR hôtelier : 105,2 €(+3,7 %)**

**Part des nuitées du tourisme  
d'affaires: 39,9 % (-2,8 pts)**

## Arrivées hôtelières à Paris et dans le Grand Paris (Données Insee)

**Arrivées 2014: les arrivées françaises stable sur l'année dans le grand Paris (-0,1 %) mais à la hausse dans les hôtels intramuros (+1,1 %)**

### Arrivées hôtelières décembre 2014 - Paris

Arrivées hôtelières	Décembre 2014	Variation 2014/2013
ETRANGERS	677 089	-3,8 %
FRANCAIS	600 762	+0,1 %
<b>TOTAL</b>	<b>1 277 850</b>	<b>-2,0 %</b>
Arrivées hôtelières étrangères	Décembre 2014	Variation 2014/2013
1. Etats-Unis	78 523	-13,7 %
2. Royaume-Uni	71 865	-14,9 %
3. Italie	71 702	+6,2 %
4. Espagne	42 444	+25,0 %
5. Japon	41 131	-8,5 %
6. Allemagne	39 740	-6,3 %
7. Belgique	35 151	+7,3 %
8. Suisse	27 784	+0,4 %
9. Pays-Bas	26 308	+18,5 %
10. Chine	16 465	+11,2 %
11. Russie	13 543	-44,9 %
Autres nationalités	212 433	-2,5 %

### Grand Paris

Décembre 2014	Variation 2014/2013
855 930	-4,9 %
986 290	+0,9 %
<b>1 842 219</b>	<b>-1,8 %</b>
Décembre 2014	Variation 2014/2013
91 511	-12,4 %
84 406	-18,1 %
80 254	+4,3 %
53 020	+23,5 %
55 003	-2,1 %
55 010	-9,8 %
49 019	+1,7 %
31 005	-2,5 %
39 769	+9,2 %
30 471	-19,5 %
14 819	-46,2 %
271 643	-0,6 %

### Arrivées hôtelières cumulées 2014 - Paris

Arrivées hôtelières	2014	Variation 2014/2013
ETRANGERS	9 003 720	-3,1 %
FRANCAIS	6 464 558	+1,1 %
<b>TOTAL</b>	<b>15 468 279</b>	<b>-1,4 %</b>
	2014	Variation 2014/2013
1. Etats-Unis	1 538 671	-2,7 %
2. Royaume-Uni	994 288	-9,4 %
3. Italie	657 649	+1,9 %
4. Allemagne	561 352	-13,3 %
5. Japon	478 399	-4,2 %
6. Espagne	429 681	+4,6 %
7. Russie	295 761	-12,0 %
9. Belgique	287 222	-0,5 %
8. Suisse	281 390	-9,4 %
10. Chine	257 379	+12,5 %
11. Pays-Bas	224 429	-3,2 %
Autres nationalités	2 997 499	-0,7 %

### Grand Paris

2014	Variation 2014/2013
11 561 256	-2,5 %
10 859 291	-0,1 %
<b>22 420 548</b>	<b>-1,4 %</b>
2014	Variation 2014/2013
1 784 375	-0,4 %
1 221 697	-8,1 %
755 378	-0,3 %
795 589	-11,8 %
628 149	-7,4 %
593 380	+6,7 %
337 411	-12,2 %
425 729	+0,6 %
322 582	-9,1 %
532 869	+1,2 %
357 670	0,0 %
3 806 427	+0,2 %

Nuitées hôtelières à Paris et Paris + petite couronne (Données Insee)

**Nuitées 2014: les nuitées espagnoles à nouveau en hausse avec des progressions annuelles de +6,1 % dans le grand Paris et +4,2 % à Paris.**

## Nuitées hôtelières décembre 2014 - Paris

Nuitées hôtelières	Décembre 2014	Variation 2014/2013
ETRANGERS	1 753 884	-4,1 %
FRANCAIS	1 048 083	+0,2 %
<b>TOTAL</b>	<b>2 801 967</b>	<b>-2,5 %</b>
Arrivées hôtelières étrangères	Décembre 2014	Variation 2014/2013
1. Etats-Unis	211 396	-14,7 %
2. Royaume-Uni	174 584	-13,7 %
3. Italie	187 634	+5,1 %
4. Espagne	110 224	+23,2 %
5. Japon	106 763	-9,0 %
6. Allemagne	96 969	-5,6 %
7. Belgique	78 906	+9,6 %
8. Suisse	68 225	+1,0 %
9. Pays-Bas	63 556	+19,2 %
10. Chine	43 269	+12,7 %
11. Russie	36 743	-45,9 %
Autres nationalités	575 615	-2,6 %

## Grand Paris

Décembre 2014	Variation 2014/2013
2 122 612	-4,5 %
1 694 735	+1,7 %
<b>3 817 347</b>	<b>-4,5 %</b>
Décembre 2014	Variation 2014/2013
236 627	-2,7 %
199 086	-8,6 %
206 087	-0,8 %
134 611	+6,1 %
136 457	-8,0 %
125 948	-12,7 %
104 593	+2,5 %
74 778	-9,6 %
90 172	-0,3 %
73 348	-15,0 %
39 372	-46,6 %
701 533	-0,5 %

## Nuitées cumulées 2014 - Paris

Nuitées hôtelières	2014	Variation 2014/2013
ETRANGERS	24 371 538	-3,7 %
FRANCAIS	11 659 928	+1,2 %
<b>TOTAL</b>	<b>36 031 465</b>	<b>-2,2 %</b>

Arrivées hôtelières étrangères	2014	Variation 2014/2013
1. Etats-Unis	4 321 136	-4,1 %
2. Royaume-Uni	2 478 268	-9,5 %
3. Italie	1 776 930	+1,5 %
4. Allemagne	1 434 636	-13,7 %
5. Japon	1 262 484	-4,4 %
6. Espagne	1 152 152	+4,2 %
7. Russie	864 806	-13,9 %
8. Chine	691 398	+15,2 %
9. Suisse	703 477	-9,6 %
10. Belgique	651 002	+1,6 %
11. Pays-Bas	552 095	-2,7 %
Autres nationalités	8 483 154	-1,7 %

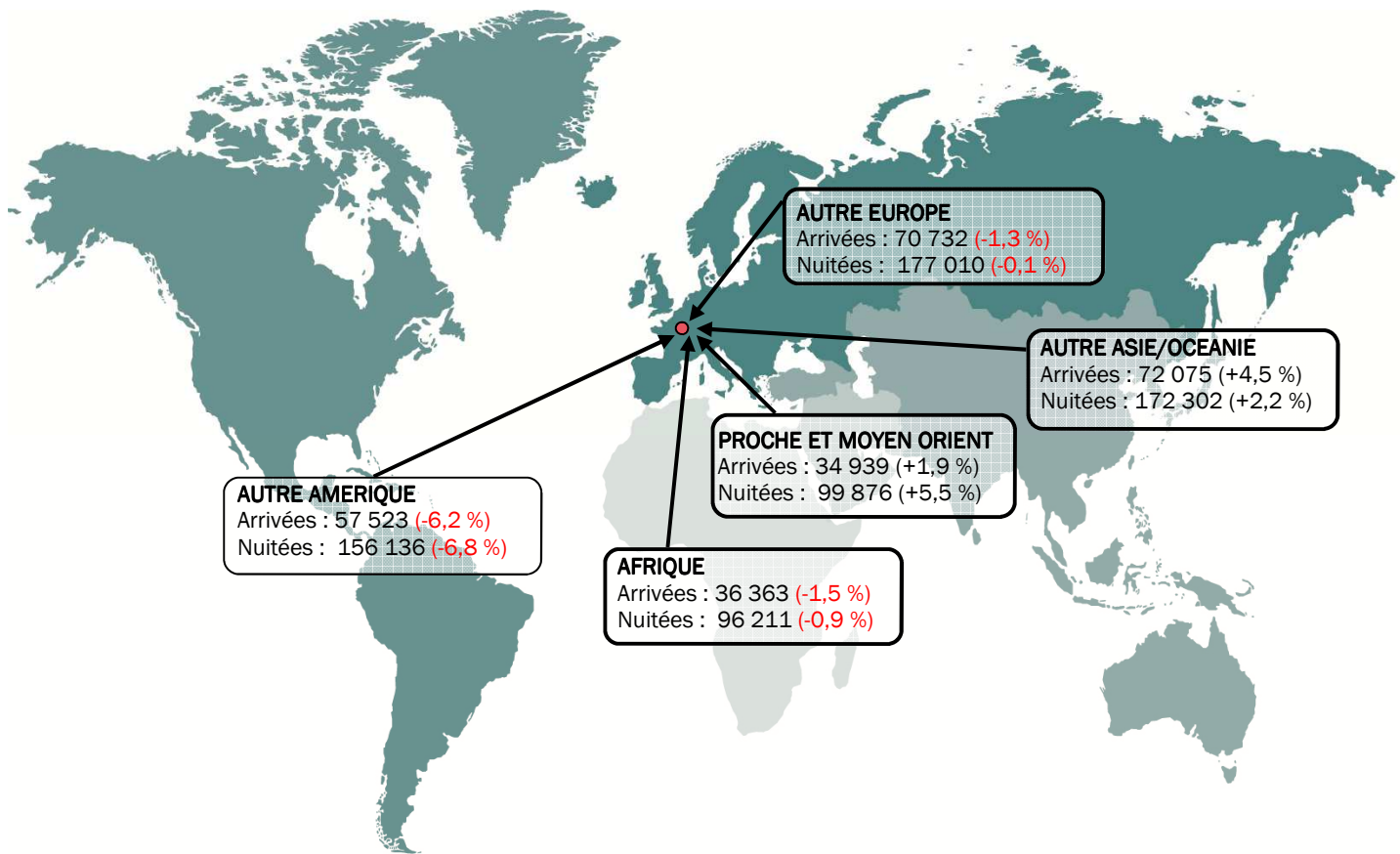
## Cumul Grand Paris

2014	Variation 2014/2013
29 738 199	-3,3 %
19 233 119	+0,3 %
<b>48 971 316</b>	<b>-1,9 %</b>

2014	Variation 2014/2013
4 816 107	-2,7 %
2 941 289	-8,6 %
1 988 335	-0,8 %
1 912 323	-12,7 %
1 564 597	-8,0 %
1 536 734	+6,1 %
954 234	-14,2 %
1 272 195	+4,4 %
787 079	-9,6 %
911 062	+2,5 %
823 932	-0,3 %
10 230 312	-0,9 %

Arrivées et nuitées hôtelières dans le Grand Paris par zone géographique (Données Insee)

**Décembre 2014: baisse des arrivées (-6,2 %) et des nuitées (-6,8 %) hôtelières des pays du continent américains (hors Etats-Unis).**



Autre Amérique\* : données pour le continent américain sans compter les Etats-Unis.

Autre Asie/Océanie\* : données pour les pays d'Asie et d'Océanie sans compter la Chine et le Japon

Autre Europe\* : données pour le continent européen, sans compter la Russie, le Royaume-Uni, l'Italie, l'Espagne, l'Allemagne, la Belgique, la Suisse et les Pays-Bas

Proche et Moyen Orient : Palestine, Oman, Liban, Koweït, Jordanie, Israël, Iraq, Iran, Emirats Arabes Unis, Yémen, Syrie, Qatar, Bahreïn, Arabie Saoudite

Arrivées hôtelières	2014	Variation
AUTRE EUROPE	1 015 664	-1,6 %
AUTRE AMERIQUE	957 569	-4,2 %
AUTRE ASIE/OCEANIE	929 688	-3,6 %
PROCHE ET MOYEN ORIENT	531 833	+19,9 %
AFRIQUE	371 679	+4,0 %
<b>TOTAL</b>	<b>3 806 427</b>	<b>+0,2 %</b>

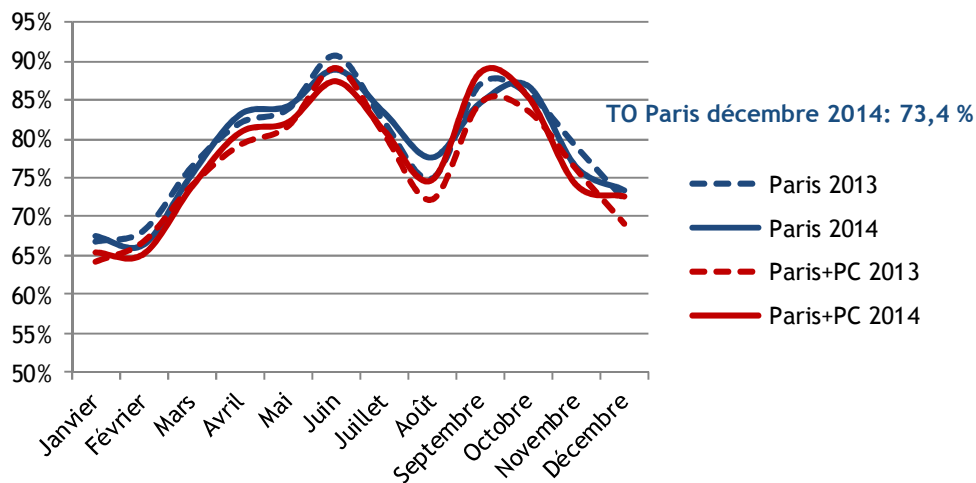
Nuitées hôtelières	2014	Variation 2014/2013
AUTRE EUROPE	2 604 186	-2,7 %
AUTRE AMERIQUE	2 723 430	-6,8 %
AUTRE ASIE/OCEANIE	2 335 091	-5,3 %
PROCHE ET MOYEN ORIENT	1 573 461	+20,9 %
AFRIQUE	994 142	+4,3 %
<b>TOTAL</b>	<b>10 230 312</b>	<b>-0,9 %</b>

**Les arrivées et nuitées du Proche et Moyen-Orient sont en hausse de respectivement de +19,9 % et +20,9 % en 2014**

\*Les données 2014 concernant l'Australie et le Canada ne sont pas encore disponibles. Ces deux nationalités sont donc à nouveau respectivement intégrées dans les régions « Autre Asie/Océanie » et « Autre Amérique »

## Taux d'occupation dans l'hôtellerie homologuée à Paris et dans le grand Paris (Données Insee)

**Bilan 2014: un taux d'occupation de 76,3 % à Paris soit +0,3 pt par rapport à 2013**



**Le TO des hôtels du Grand Paris atteint 77,3 % en 2014 soit +0,4 pt par rapport à 2013**

### Taux d'occupation hôtelier décembre 2014 - Paris

Dec.	1/2*	3*	4/5*	TCC	Cumul	Var n-1
2013	69,9 %	73,5 %	73,0 %	72,2 %	79,0 %	-0,6 pt
2014	Nd	Nd	Nd	73,4 %	79,3 %	+0,3 pt

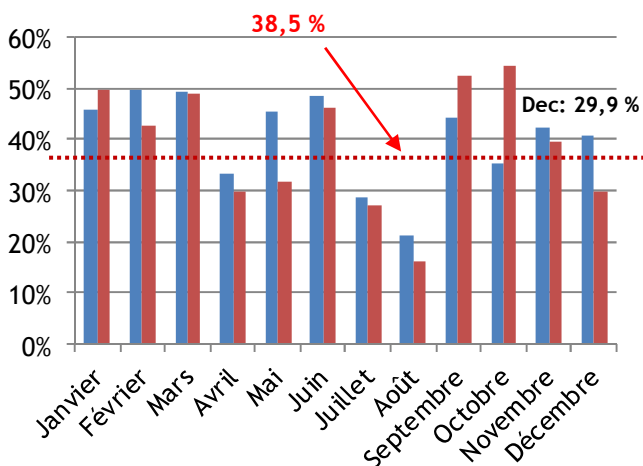
### Taux d'occupation hôtelier décembre 2014 - Grand Paris

Dec.	1/2*	3*	4/5*	TCC	Cumul	Var n-1
2013	68,4 %	70,2 %	70,8 %	69,7 %	76,9 %	-0,3 pt
2014	Nd	Nd	Nd	71,0 %	77,3 %	+0,4 pt

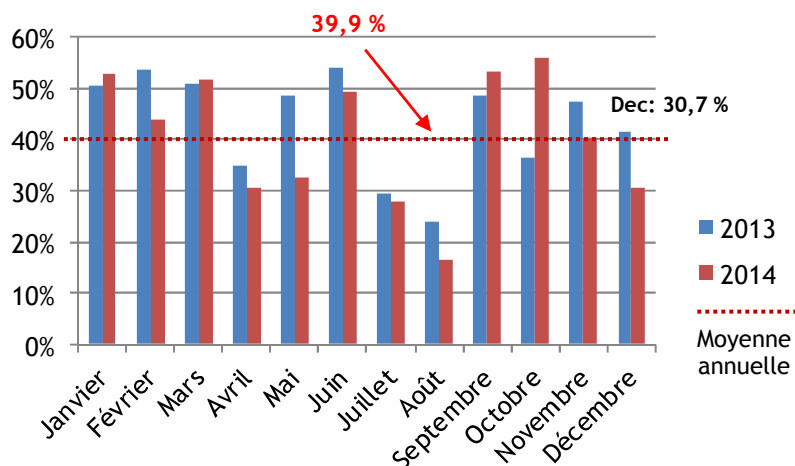
## Tourisme d'affaires dans l'hôtellerie homologuée à Paris et dans le grand Paris (Données Insee)

**La proportion des nuitées d'affaires atteint 38,5 % à Paris (-1,4 pt) et 39,9 % dans le Grand Paris (-2,8 pts) en 2014**

### Proportion de la clientèle affaires à Paris



### Proportion de la clientèle affaires dans le Grand Paris



Prix moyen et RevPAR globaux (Données MKG Hospitality)

Prix moyen et RevPAR hôteliers à Paris

	Dec. 2014	Variation 2014/2013
Prix moyen	161,9 €	-0,1 %
RevPAR	125,3 €	+1,8 %
	2014	Variation 2014/2013
Prix moyen	177,0 €	+3,3 %
RevPAR	146,2 €	+3,8 %

Prix moyen et RevPAR hôteliers dans le Grand Paris

	Dec. 2014	Variation 2014/2013
Prix moyen	125,5 €	+0,7 %
RevPAR	92,4 €	+3,1 %
	2014	Variation 2014/2013
Prix moyen	133,2 €	+3,2 %
RevPAR	105,2 €	+3,7 %

Prix moyen et RevPAR par catégorie (Données MKG Hospitality)

Note méthodologique

Echantillonnages Insee et MKG

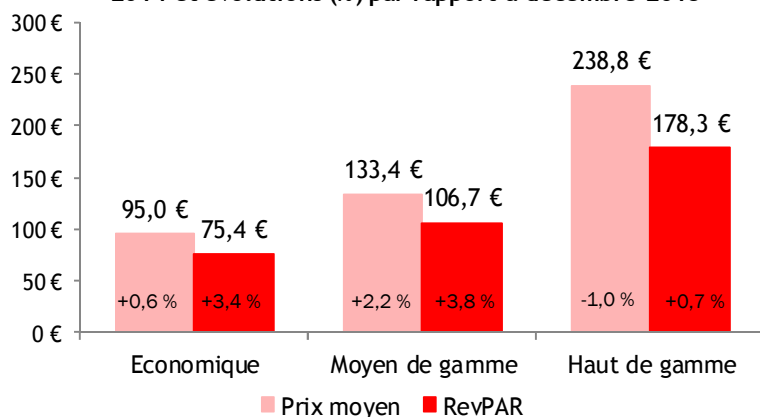
L'enquête de fréquentation hôtelière de l'Insee s'appuie sur un échantillon représentatif de la structure hôtelière parisienne en interrogeant chaque mois plus de 800 hôtels homologués (entre 50 % et 55 % de l'offre hôtelière parisienne) dont 77 % d'indépendants. Cette enquête nous fournit notamment les arrivées/nuitées hôtelières pour les principales nationalités.

Depuis 2006, l'OTCP a mis en place avec MKG Hospitality un dispositif de suivi complémentaire où figurent notamment le taux d'occu-

pation, le prix moyen et le RevPAR hôtelier. MKG permet également d'obtenir ces informations par grandes zones touristiques. Notons toutefois que la base de données MKG reflète moins précisément la structure hôtelière globale parisienne. La base qui s'appuie sur plus de 350 hôtels (environ 45 % de l'offre en chambres à Paris), comprend majoritairement des hôtels de chaînes et peu d'hôtels indépendants. La quasi totalité des grandes enseignes internationales sont intégrées dans le panel.

Paris: légère baisse du prix moyen de l'hôtellerie haut de gamme (238,8 € soit -1,0 %)

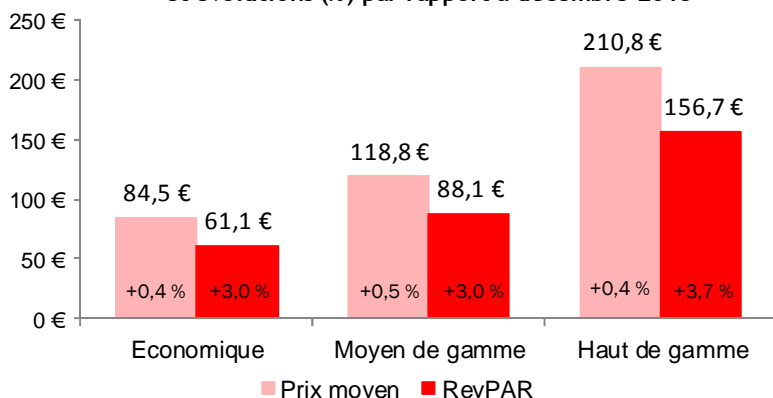
Prix moyens et RevPAR par catégorie de décembre 2014 et évolutions (%) par rapport à décembre 2013



2014*	Prix moyen	RevPAR
Economique Var. 14/13	98,7 € +3,9 %	82,5 € +3,4 %
Moyen de gamme Var. 14/13	144,7 € +3,7 %	120,8 € +3,9 %
Haut de gamme Var. 14/13	262,9 € +2,5 %	214,3 € +4,0 %

Grand Paris: le RevPAR en hausse de +3,0 % dans l'hôtellerie moyen de gamme

Prix moyens et RevPAR par catégorie de décembre 2014 et évolutions (%) par rapport à décembre 2013

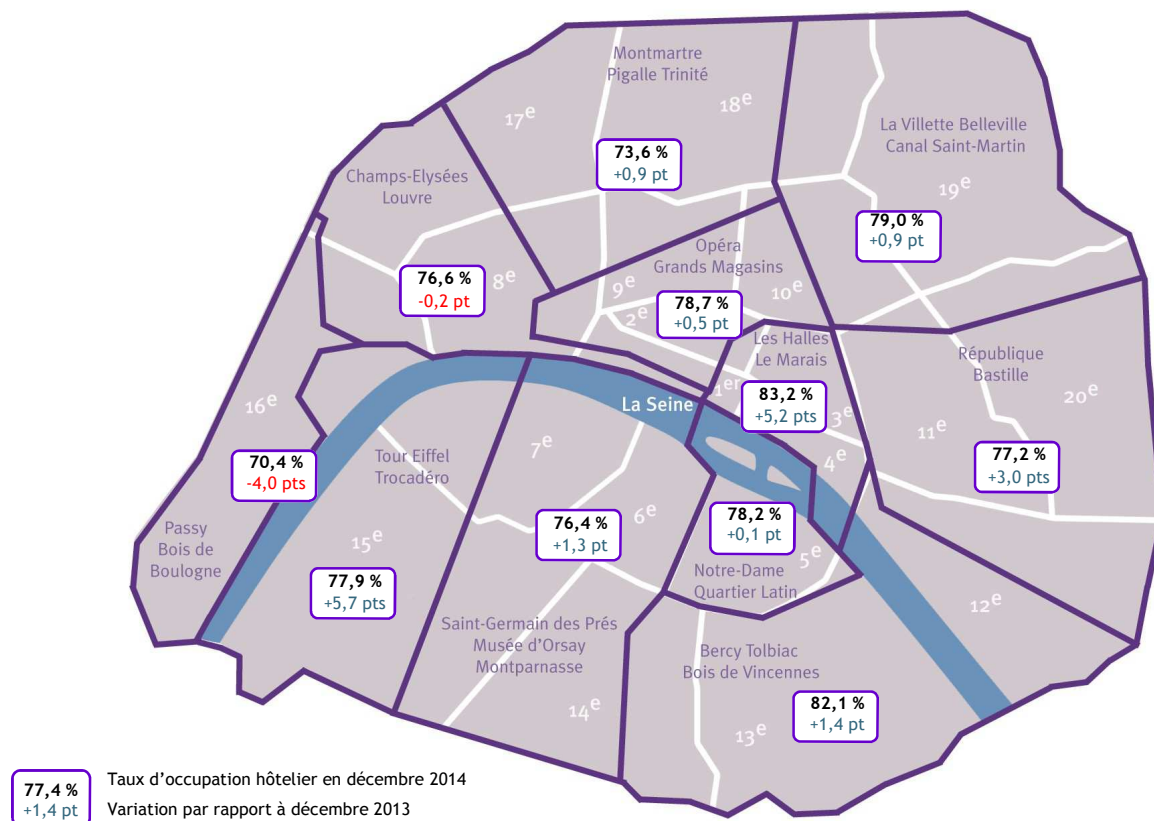


2014*	Prix moyen	RevPAR
Economique Var. 14/13	87,9 € +3,8 %	69,1 € +3,8 %
Moyen de gamme Var. 14/13	127,5 € +3,7 %	99,6 € +4,0 %
Haut de gamme Var. 14/13	225,1 € +2,2 %	180,9 € +3,6 %

\* Rappelons que la TVA appliquée à l'hôtellerie-restauration est passée de 7% à 10% au 1er janvier 2014.

## Taux d'occupation hôteliers par zone touristique à Paris au mois de décembre 2014 (Données MKG Hospitality)

**Décembre 2014: le taux d'occupation en baisse à l'ouest de la capitale dans les zones « Champs-Élysées–Louvre » (-0,2 pt) et « Passy–Bois de Boulogne » (-4,0 pts)**



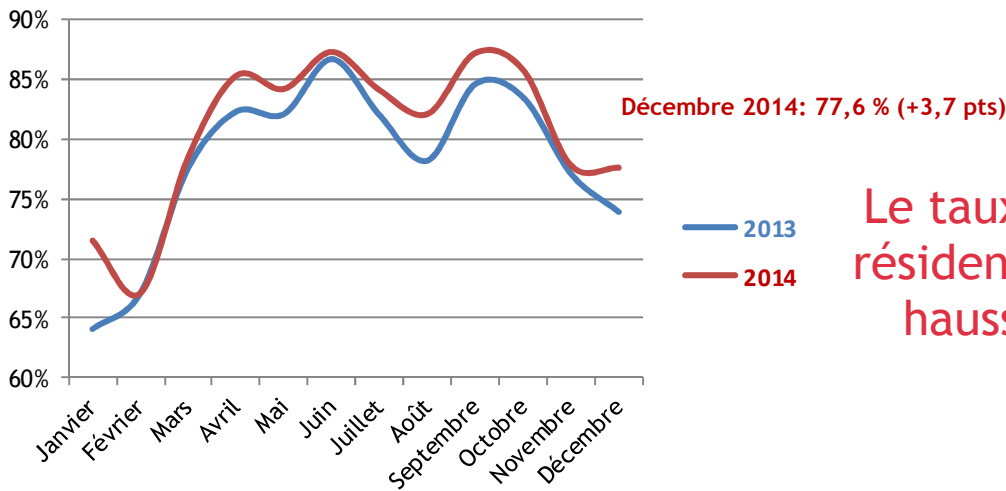
## Prix moyens et RevPAR hôteliers par zone touristique à Paris au mois de décembre 2014 (Données MKG Hospitality)

**Le RevPAR en nette augmentation pour les hôtels de la zone « Tour Eiffel -Trocadéro » (117,0 €soit +11,7 %)**

Zones touristiques - Dec. 2014	Prix moyens	Variation 2014/2013	RevPAR	Variation 2014/2013
Champs Elysées - Louvre	302,1 €	-1,9 %	231,4 €	-2,2 %
Montmartre - Pigalle - Trinité	96,0 €	-1,6 %	70,6 €	-0,3 %
La Villette - Belleville - Canal Saint Martin	91,5 €	+3,4 %	72,3 €	+4,6 %
République - Bastille	106,3 €	+1,4 %	82,1 €	+5,5 %
Bercy - Tolbiac - Bois de Vincennes	124,6 €	+2,4 %	102,2 €	+4,2 %
Saint-Germain-des-Prés - Montparnasse	135,3 €	+4,3 %	103,3 €	+6,1 %
Tour Eiffel - Trocadéro	150,1 €	+3,5 %	117,0 €	+11,7 %
Passy - Bois de Boulogne	178,7 €	+12,0 %	125,8 €	+6,0 %
Opéra - Grands Magasins	235,2 €	-3,0 %	185,1 €	-2,4 %
Les Halles - le Marais	173,0 €	-0,9 %	144,0 €	+5,7 %
Notre Dame - Quartier Latin	140,0 €	-1,5 %	109,4 €	-1,4 %

Taux d'occupation des résidences de tourisme à Paris au mois de décembre 2014 (Données MKG Hospitality)

Un taux d'occupation de 77,6 % en décembre 2014 (+3,7 pts)



Le taux d'occupation des résidences de tourisme en hausse de +2,4 points en 2014

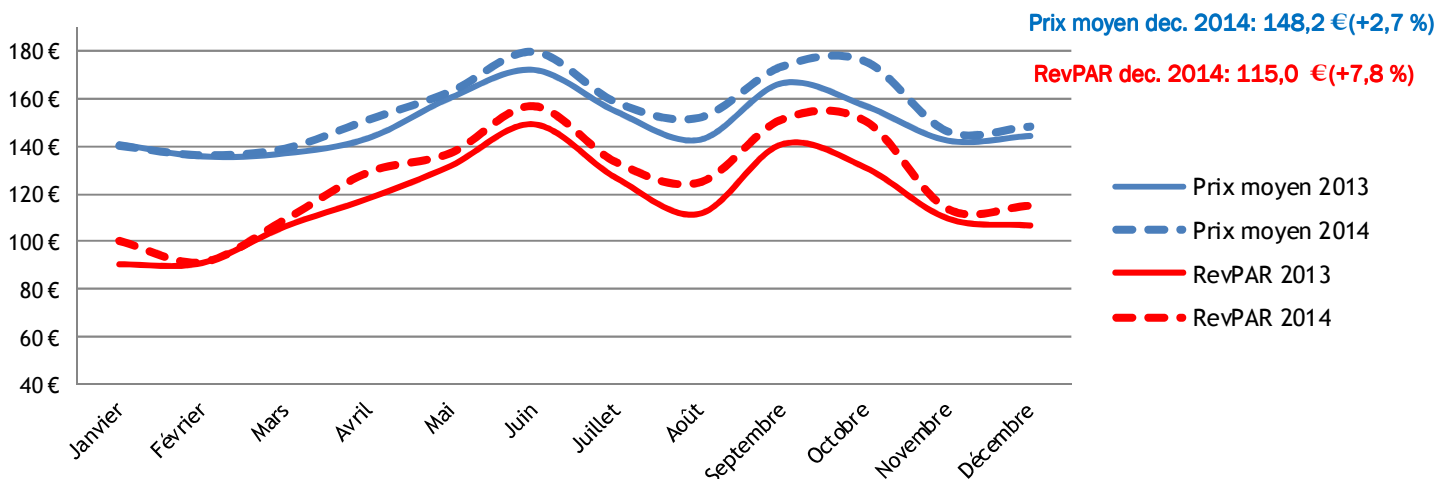
	2014	Variation 2014/2013
Taux d'occupation	80,6 %	+2,4 pts

Ces données MKG Hospitality sont issues d'un panel de résidences composé de 34 établissements pour 3 500 appartements, soit près de 70 % de l'offre parisienne.

Evolution du prix moyen et du RevPAR des résidences de tourisme à Paris (Données MKG Hospitality)

RevPAR de 148,2 € en déc. 2014 soit une hausse de +2,7 % par rapport à dec. 2013

Evolution du prix moyen et du RevPAR des résidences de tourisme à Paris



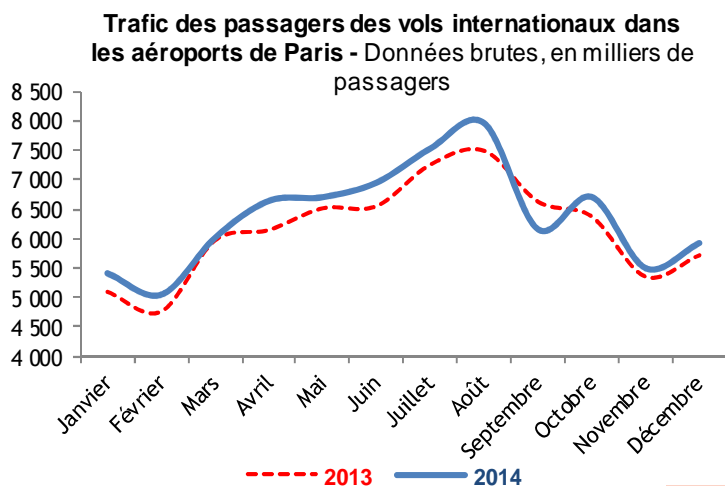
	2014	Variation 2014/2013
Prix moyen	156,4 €	+4,0 %
RevPAR	148,2 €	+7,1 %

Le RevPAR des résidences de tourisme en hausse de +7,1 % en 2014



Trafic dans les Aéroports de Paris (Données ADP)

Le trafic de passagers internationaux\* en augmentation de +3,6 % en 2014



Une progression annuelle plus soutenue pour les vols moyen-courriers (+4,7 %) que les vols long-courriers (+2,0 %)

Nbre de Passagers	Dec. 2014	2014/2013
Moyen Courrier	3 462 645	+6,0 %
Long Courrier	2 461 185	+0,4 %
<b>Total international</b>	<b>5 923 830</b>	<b>+3,6 %</b>

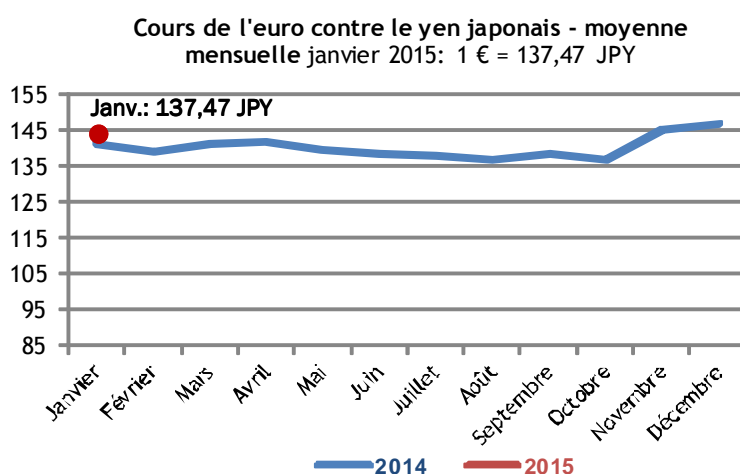
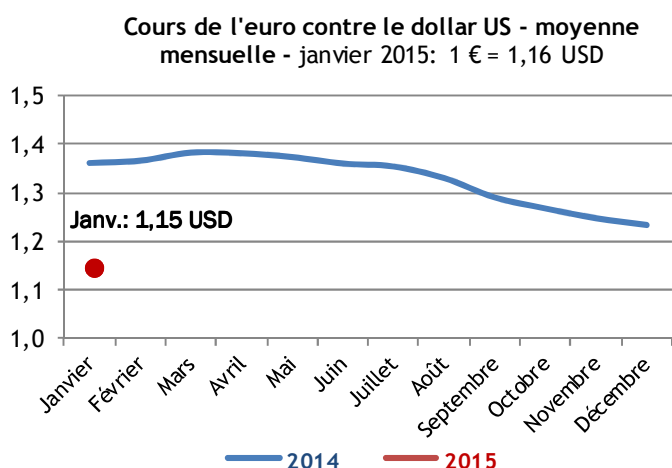
  

Nbre de Passagers	2014	2014/2013
<b>Total international</b>	<b>76 547 953</b>	<b>+3,6 %</b>

\*Le trafic passagers internationaux correspond au cumul des départs et des arrivées en liaison avec les aéroports ADP.

Le trafic avec le Moyen-Orient en hausse de +6,8 % par rapport à 2013

Cours de l'euro par rapport au dollar américain et au yen (Données Banque de France)



Retrouvez sur le site [www.parisinfo.com](http://www.parisinfo.com) les études réalisées par l'Observatoire économique du tourisme parisien, ainsi que la publication « *Le tourisme à Paris - Chiffres-clés 2013* ».

Tableau de bord destiné aux adhérents de l'Office du Tourisme et des Congrès de Paris.

CONTACT Tableau de bord  
Observatoire économique du tourisme parisien  
Charles-Henri Boisseau  
Office du Tourisme et des Congrès de Paris  
25, rue des Pyramides, 75 001 Paris  
Téléphone : 01 49 52 53 69 / Télécopie : 01 49 52 42 50  
[observatoire@parisinfo.com](mailto:observatoire@parisinfo.com)